

BFV-FASSHEIZER

Installationshandbuch für BFV-Fassheizer



- Heizleitungen
- Flexible Wärmeelemente
- Heizauflagen
- Heizmodule
- Heizflansche
- Fassheizer
- Heizmaschen
- Heizfolie
- Thermostate und Steuertafeln
- Kits und Heizungszubehör

Installationshandbuch

BFV-Fassheizer Standardprogramm



Index

Fasseheizer BFV

Einführung in das Installationshandbuch	Seite 3
BFV-Fassheizer.....	Seite 3
Hauptmerkmale.....	Seite 4

Sicherheitshinweise

Wichtige Sicherheitsanweisungen	Seite 5
Benutzeranforderungen an die Heizdecken.....	Seite 5

Installation / Bedienungsanleitung

BFV-Fassheizer | Träger und Schnallen | **AT056** integrierter Thermostat

Installation der Fassheizer.....	Seiten 6 bis 8
AT056-i Integrierter Analog Thermostat.....	Seite 9

Installation / Bedienungsanleitung

BFV-Fassheizer | Klettverschluss | **AT056** Analog Thermostat

Installation der Fassheizer.....	Seiten 10 bis 12
AT056 Analog Thermostat.....	Seite 13

Installation / Bedienungsanleitung

BFV-Fassheizer | **DPA** programmierbarer Thermostat

Installation der Fassheizer.....	Seiten 14 bis 16
DPA Programmierbarer digitaler Thermostat.....	Seite 17

Problemlösungen

Kontaktieren Sie den Hersteller	Seite 18
Problemlösungen	Seite 18

Nachrichten

BFV-AT Heizmantel für Hochspannungskabel	Seite 19
---	----------

Heizmantel für Fässer

Installationshandbuch

- Bitte lesen Sie dieses Handbuch sorgfältig durch, bevor Sie den **BFV**-Fassheizer installieren.
- Wenn Sie dieses Handbuch nicht richtig verstehen, kann dies zu schweren Unfällen oder Verletzungen führen.
- Der **BFV**-Fassheizer darf nur von qualifiziertem Personal installiert werden.

BFV Fassheizung Sortiment

Dienstprogramme des Produkts:

Die Fassheizer der **BFV**-Serie sind für die Erwärmung des Inhalts in Metall- oder Kunststofffässern ausgelegt.

Für eine optimale Funktion des Fassheizer lesen Sie die Anweisungen vor dem Gebrauch sorgfältig durch.

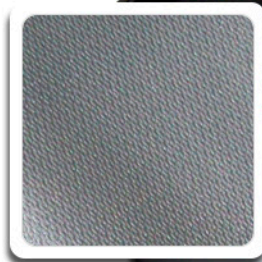
BFV



Allgemeine Eigenschaften

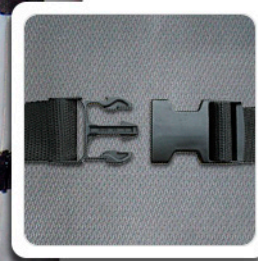
• **Stoff**

Silikonbeschichtetes Fiberglas



• **Befestigungsvorrichtung**

Nylonbänder mit Kunststoffschellen



• **Etikette**

Technische Eigenschaften und CE-Kennzeichnung



• **AT056**

Analoger Thermostat 0-90° C serienmäßig



• **Netzkabel**

Verbindungskabel zum Stromnetz



BFV

Sicherheitsanweisungen

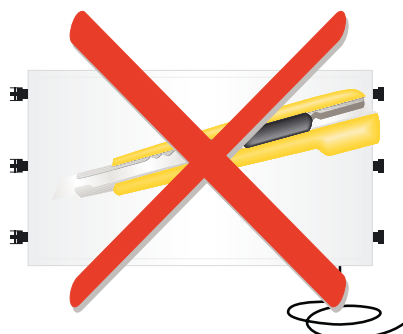
Wichtige Sicherheitsanweisungen

Wenn Sie diese Bedienungsanleitung nicht gelesen oder einzelne Schritte nicht verstanden haben, sind Sie nicht für die Nutzung dieses Produktes qualifiziert.

- Überprüfen Sie den Fassheizer, bevor Sie ihn in Betrieb nehmen.
- Tauchen Sie den Fassheizer niemals in Flüssigkeit.
- Halten Sie den Fassheizer von spitzen metallenen Gegenständen fern.
- Solange der Fassheizer in Betrieb ist, vermeiden Sie flüchtige Brennstoffe in der Nähe.



**Nicht nass machen, nicht in
Flüssigkeiten tauche**



**Nicht in die Nähe spitzer
Gegenstände bringen**



Flüchtige Brennstoffe vermeiden

- Verwenden Sie den Fassheizer nicht, wenn sich Risse oder Brüche auf der Oberfläche zeigen.
- Reparieren Sie den Fassheizer nicht, wenn er Schäden oder Mängel aufweist; setzen Sie sich mit dem Hersteller in Verbindung.
- Falten Sie den Fassheizer nicht und setzen Sie ihn und das Netzkabel (die Netzanschlussleitung) keinem starken Druck aus.
- Wenn der Fassheizer nicht in Betrieb ist, ziehen Sie den Netzstecker.
- Bevor Sie den Fassheizer entfernen, warten Sie, bis er vollständig abgekühlt ist.
- Verwenden Sie den Fassheizer nur für die dazu bestimmten Tankfässer; er darf nicht für andere Zwecke eingesetzt werden.
- Lassen Sie den Fassheizer nicht überlappen, wenn die Abmessungen der Hülle größer sind als die des Tankfasses.

Wichtige Hinweise für den Endnutzer

- Only qualified personnel are authorized to handle and connect the electrical wiring.
- All electrical wiring must follow the electrical applicable regulations.
- The final installation and wiring must comply with current regulations.
- The end user is responsible for providing a secure network and, if necessary, give it the necessary mechanisms for maximum safety (thermostats, icp, breaker, usw.).

BFV-Fassheizer | Träger und Schnallen | AT056 integrierter Thermostat

Installation / Bedienungsanleitung:

Montageanleitung für die Heizmantel der Baureihe **BFV** mit integriertem analog einstellbarem Thermostat **AT056**.

Es ist wichtig, dass Sie dieses Handbuch sorgfältig durchlesen und verstehen, bevor Sie den Fassheizer in Betrieb nehmen.

Diese Anweisungen gelten für die folgenden Standardmodelle sowie für Heizmantel mit integriertem Thermostat **AT056**:

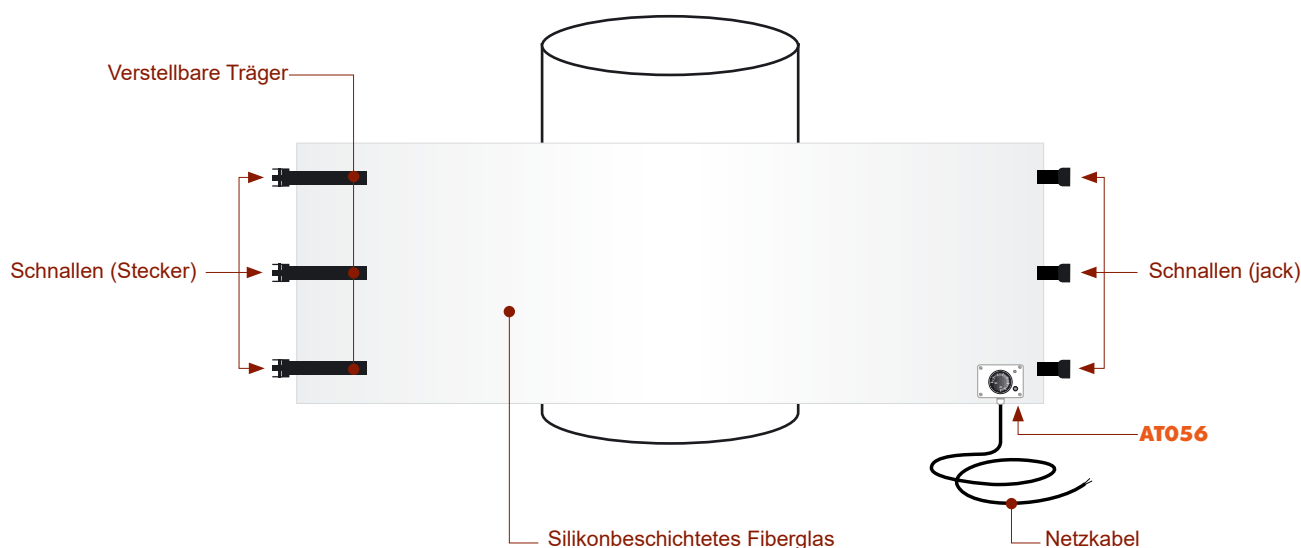
- BFV1020400250
- BFV1250450275
- BFV1250450625
- BFV1650350575
- BFV1650350750
- BFV17704501000
- BFV19504501000
- BFV1950850900
- BFV19508501500
- BFV19508502300
- BFV17709001500

Schritt 1

- 1.1. Nehmen Sie die Trommelheizung aus der Verpackung. Achten Sie darauf, den Thermostat **AT056** nicht zu beschädigen.
- 1.2. Wir werden die Heizmantel einer Sichtprüfung unterziehen. Wir werden die Heizung nicht benutzen, wenn sie zerrissen oder beschädigt ist.
- 1.3. Die Inspektion und Installation wird vorzugsweise von zwei Personen durchgeführt.

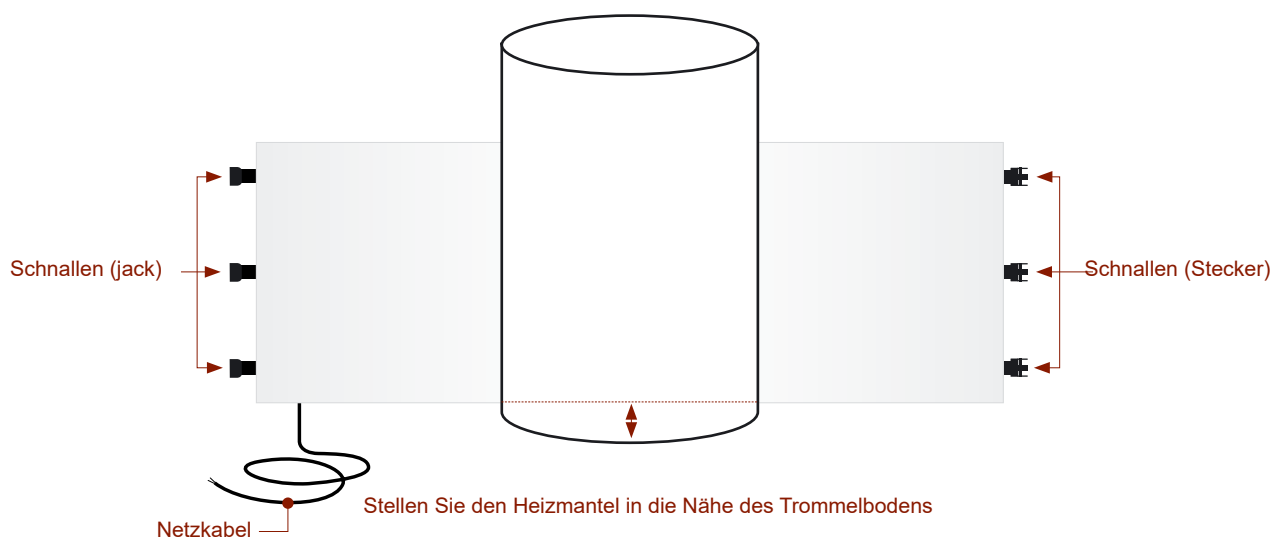
Schritt 2

- 2.1. Stellen Sie das Heizmantel auf eine saubere und trockene Oberfläche.

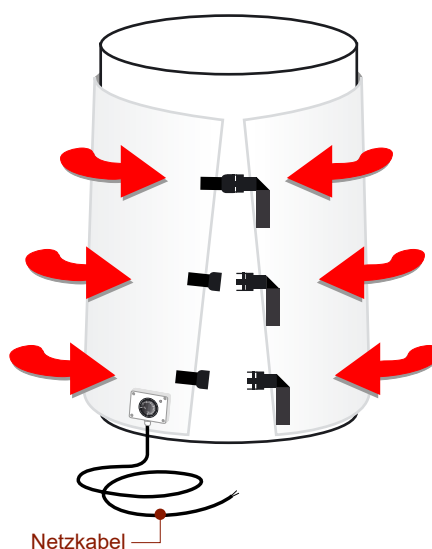


Fassheizer Installation

2.2. Wir bestimmen den besten Platz für die Heizmantel: Es wird empfohlen, den Boden der Trommel oder des Behälters zu bedecken.
Der Thermostat und das Versorgungskabel des Heizmantels sollten unten sein.

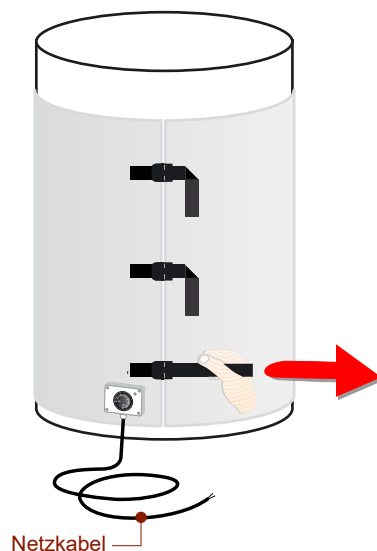


2.3. Legen Sie den Heizmantel um den Trommelkörper und drücken Sie die Decke mit den Riemen und Schnallen fest an sich.



Fassheizer Installation

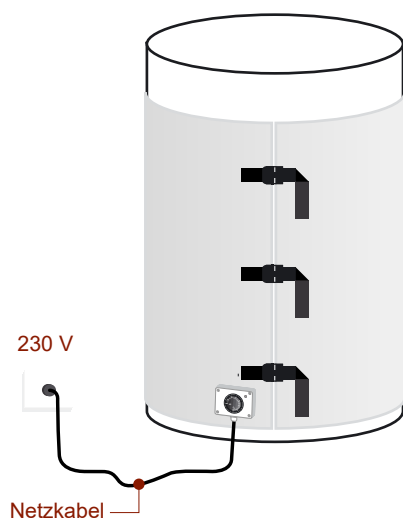
2.5. Ziehen Sie die Decke fest am Trommelkörper an und ziehen Sie an den Riemen, bis die richtige Spannung erreicht ist.



Schritt 3

3.1. Schließen Sie das Netzkabel an das Stromnetz an.

Die elektrische Installation, an die die Heizung angeschlossen wird, muss ordnungsgemäß bewertet werden und die Leistung und Spannung der Heizmantel berücksichtigen, um Ausfälle oder Fehler zu vermeiden.



Thermostat

AT056-i

Eingebauter Thermostat als Standard bei unseren Fassheizer:

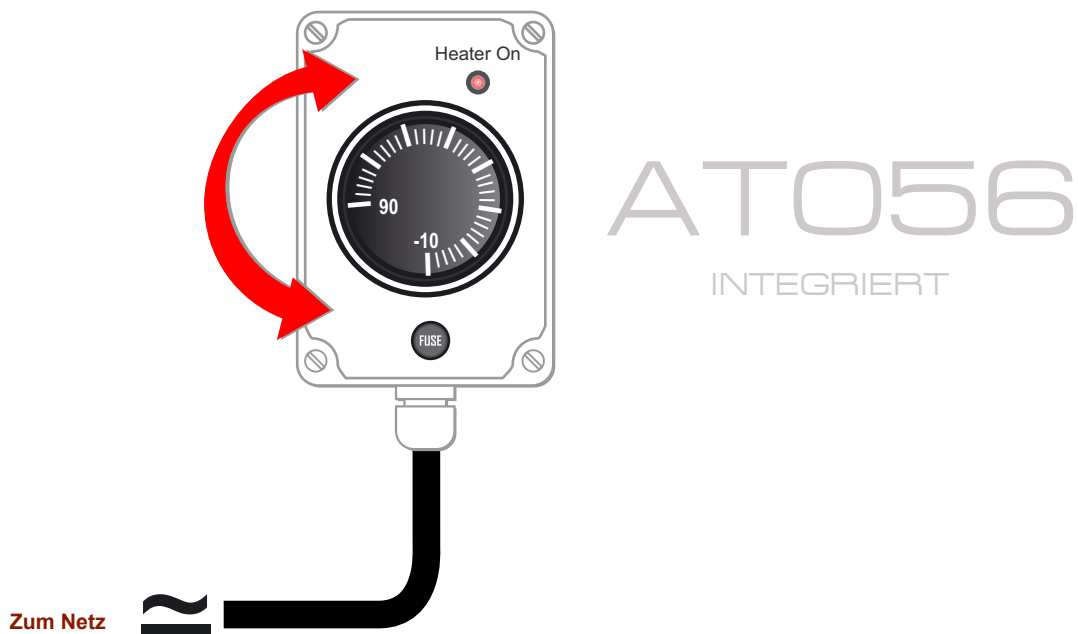
AT056



Integrierter wirtschaftlicher Analogthermostat:

- Analogthermostat
- Temperaturbereich: 0 - 90° C
- Spannung: 230 V
- Amperezahl: 15 A
- Differenzial On/Off: 4° C
- Innerer Sensor

Für Heizmantel mit dem einstellbaren Analogthermostat **AT056**: Stellen Sie den Thermostatknopf auf die gewünschte Arbeitstemperatur ein. Der Thermostat kann von 0 bis 90° C eingestellt werden.



BFV-Fassheizer | Klettverschluss | AT056 Analog Thermostat

Installation / Bedienungsanleitung:

Montageanleitung für die Heizmantel der Baureihe **BFV** mit analogem einstellbarem Thermostat **AT056**.

Es ist wichtig, dass Sie dieses Handbuch sorgfältig durchlesen und verstehen, bevor Sie den Fassheizer in Betrieb nehmen.

Diese Anweisungen gelten für die folgenden Standardmodelle sowie für Heizmantel mit integriertem Thermostat **AT056**:

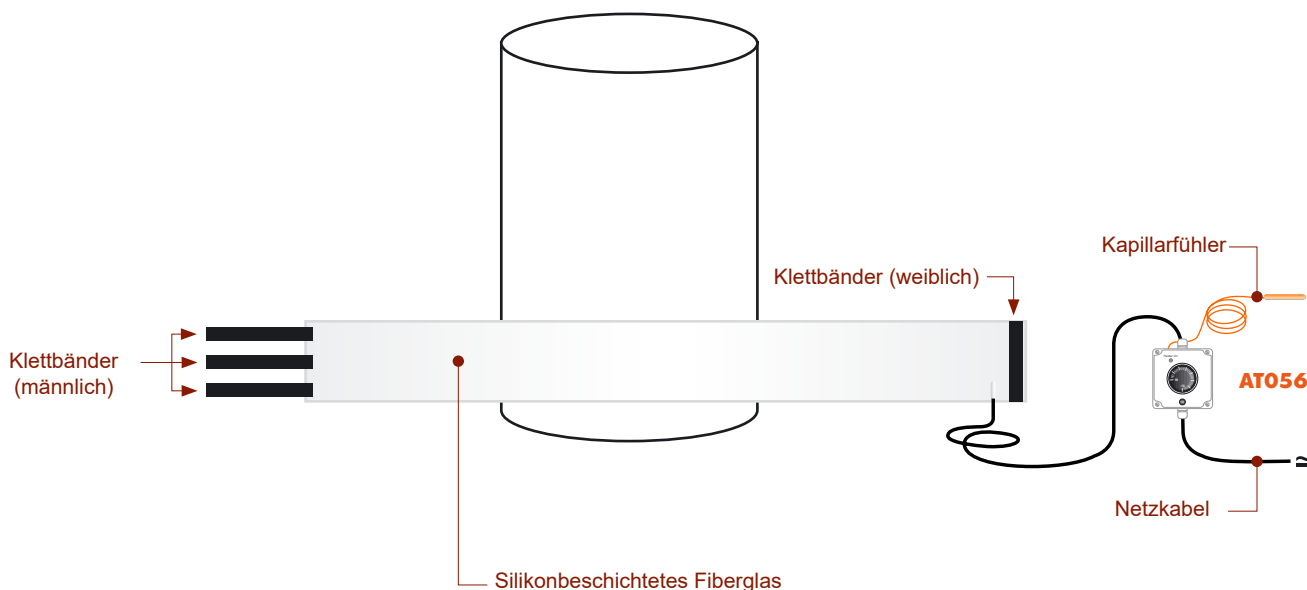
- BFV845150200
- BFV1005150300
- BFV1250150350
- BFV1385150750
- BFV1770150750

Schritt 1

- 1.1. Nehmen Sie die Fassheizer aus der Verpackung. Achten Sie darauf, den Thermostat **AT056** nicht zu beschädigen.
- 1.2. Wir werden die Heizmantel einer Sichtprüfung unterziehen. Wir werden die Heizung nicht benutzen, wenn sie zerrissen oder beschädigt ist.
- 1.3. Die Inspektion und Installation wird vorzugsweise von zwei Personen durchgeführt.

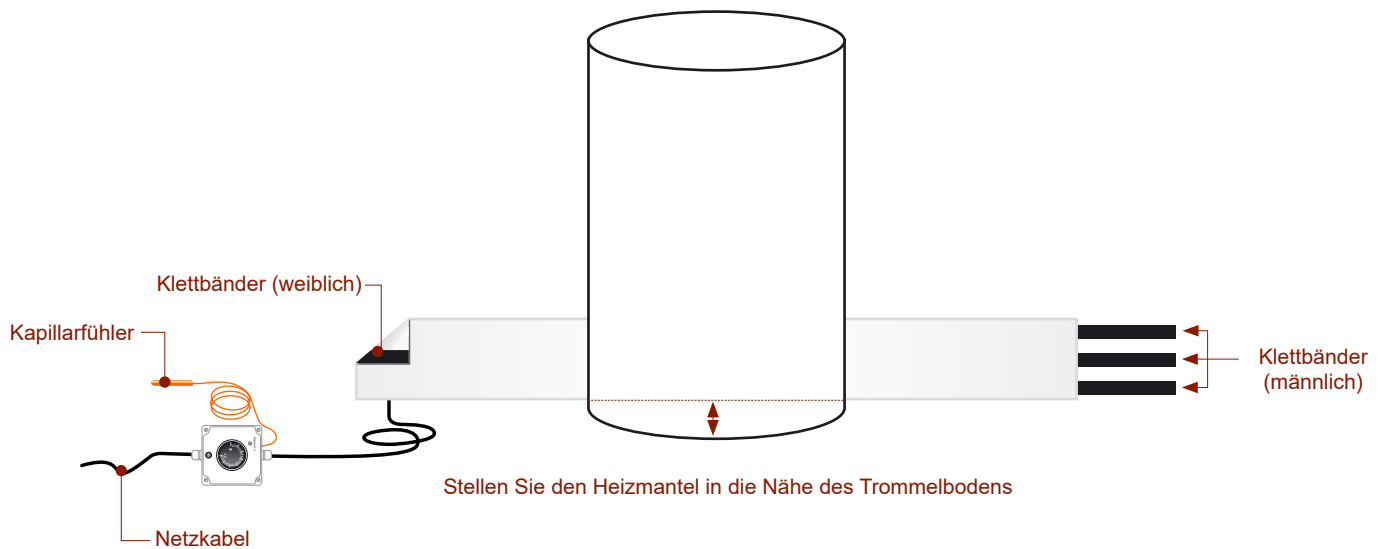
Schritt 2

- 2.1. Stellen Sie das Heizmantel auf eine saubere und trockene Oberfläche.

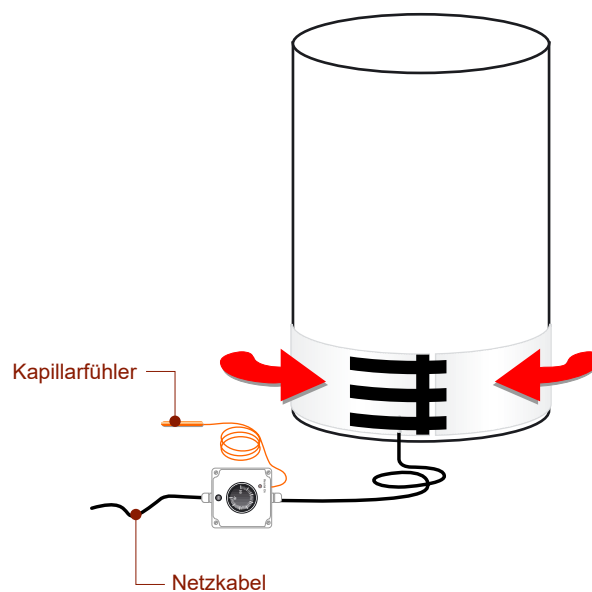


Fassheizer Installation

2.2. Wir bestimmen den besten Platz für die Heizmantel: Es wird empfohlen, den Boden der Trommel oder des Behälters zu bedecken. Der Thermostat und das Versorgungskabel des Heizmantels sollten unten sein.

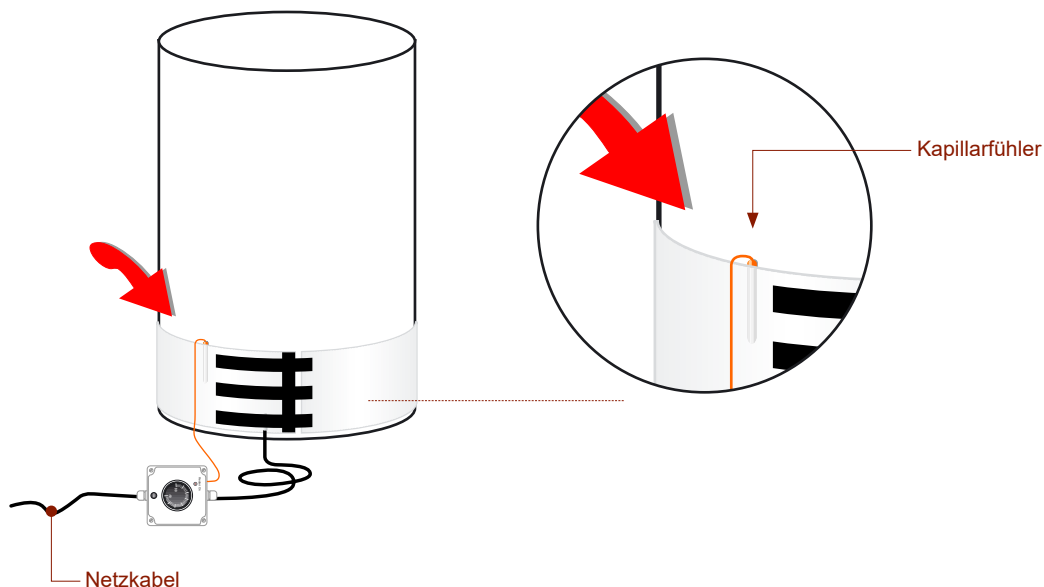


2.3. Legen Sie die Heizung um den Trommelkörper und umschließen Sie die Decke mit den Klettändern, um die richtige Spannung zu erzielen.



Fassheizer Installation

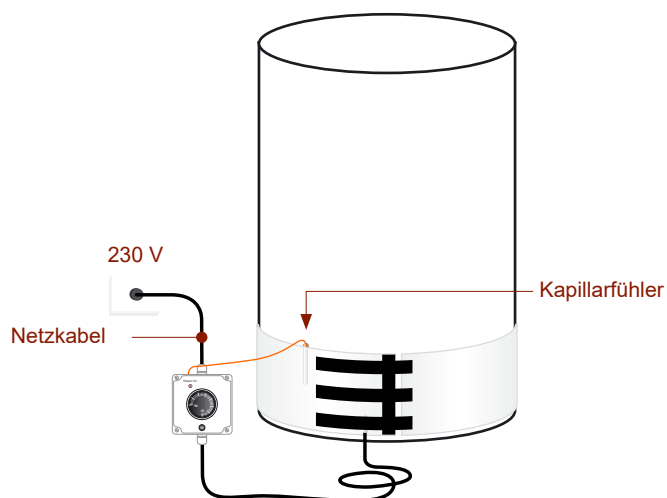
2.4. Platzieren Sie die Kapillarfühler vorsichtig zwischen der Heizung und der Oberfläche der Trommel..



Schritt 3

3.1. Schließen Sie das Netzkabel an das Stromnetz an.

Die elektrische Installation, an die die Heizung angeschlossen wird, muss ordnungsgemäß bewertet werden und die Leistung und Spannung der Heizmantel berücksichtigen, um Ausfälle oder Fehler zu vermeiden.



Thermostat

AT056

Thermostat serienmäßig bei unseren Fassheizer:

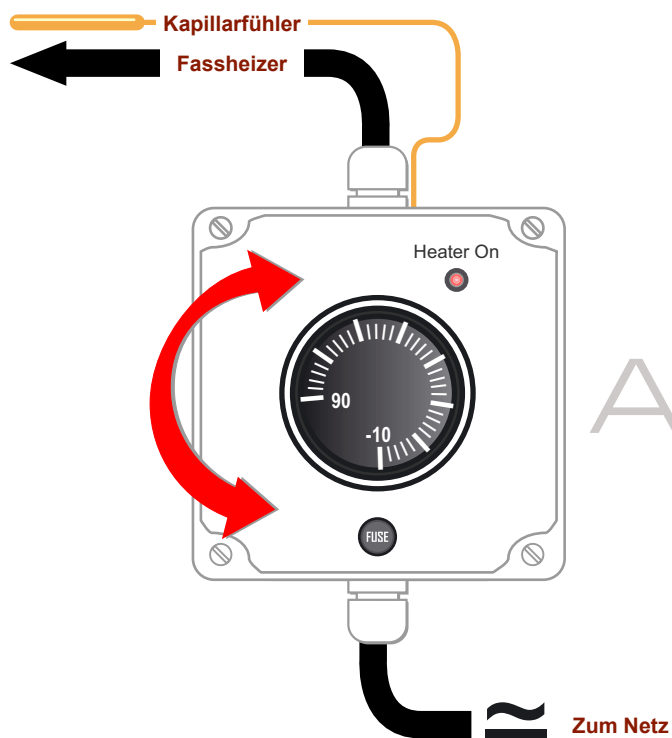
AT056



Wirtschaftlicher analoger Thermostat:

- Analoger Thermostat
- Temperaturbereich: 0 - 90° C
- Spannung: 230 V
- Amperezahl: 15 A
- Differenzial On/Off: 4° C
- Sensor: Kapillarfühler - 1 metre

Für Heizmantel mit dem einstellbaren Analogthermostat **AT056**: Stellen Sie den Thermostatknopf auf die gewünschte Arbeitstemperatur ein. Der Thermostat kann von 0 bis 90° C eingestellt werden.



AT056

BFV-Fasssheizer | DPA programmierbarer Thermostat

Installation / Bedienungsanleitung:

Montageanleitung für die Heizmantel der Baureihe **BFV** mit programmierbarem Digitalsteuergerät **DPA**.

Es ist wichtig, dass Sie dieses Handbuch sorgfältig durchlesen und verstehen, bevor Sie den Fasssheizer in Betrieb nehmen.

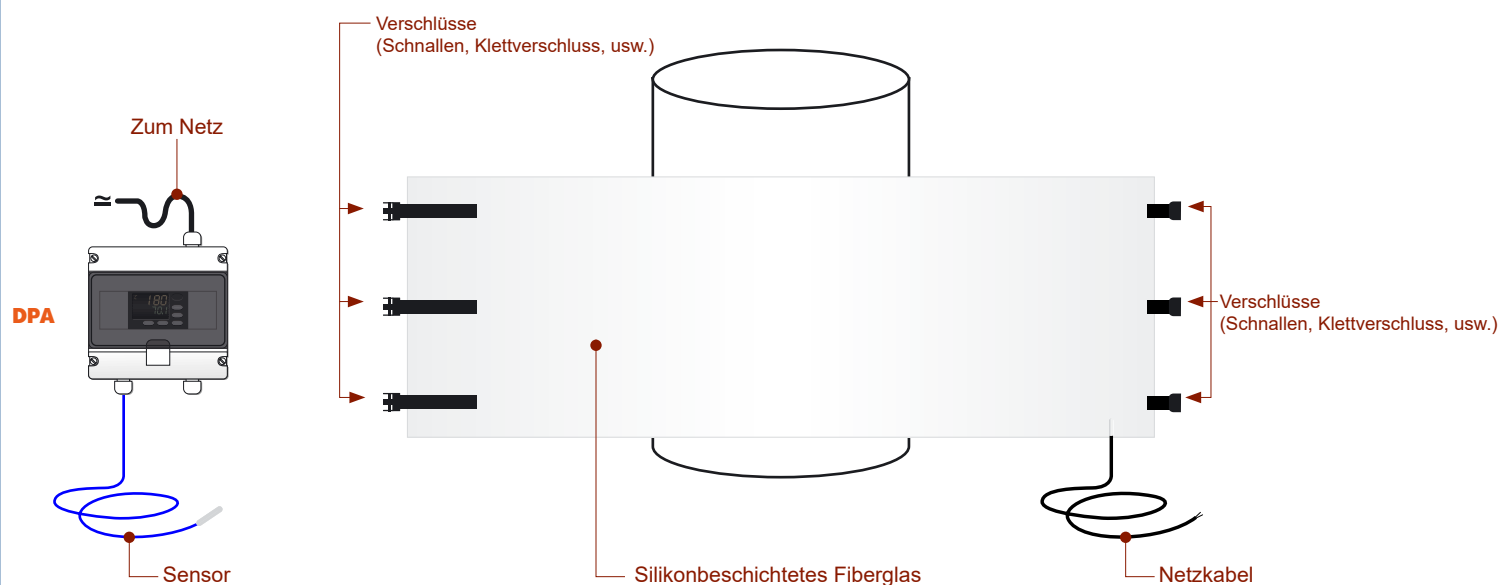
Diese Anweisungen gelten für alle Arten von Heizmantel, die einen programmierbaren Thermostat der **DPA**-Reihe enthalten.

Schritt 1

- 1.1. Nehmen Sie die Fasssheizer aus der Verpackung.
- 1.2. Wir werden die Heizmantel einer Sichtprüfung unterziehen. Wir werden die Heizung nicht benutzen, wenn sie zerrissen oder beschädigt ist.
- 1.3. Die Inspektion und Installation wird vorzugsweise von zwei Personen durchgeführt.

Schritt 2

- 2.1. Stellen Sie das Heizmantel auf eine saubere und trockene Oberfläche.

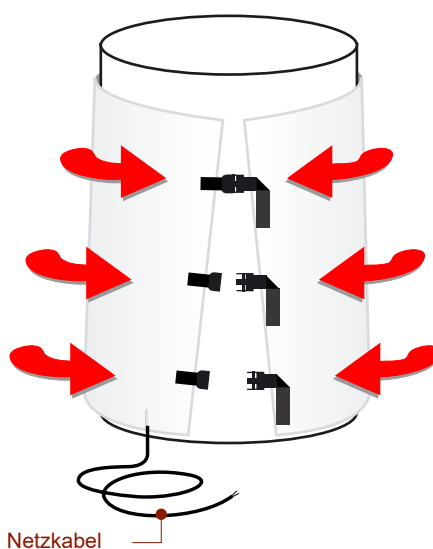


Fassheizer Installation

2.2. Wir bestimmen den besten Platz für die Heizmantel: Es wird empfohlen, den Boden der Trommel oder des Behälters zu bedecken. Der Thermostat und das Versorgungskabel des Heizmantels sollten unten sein.

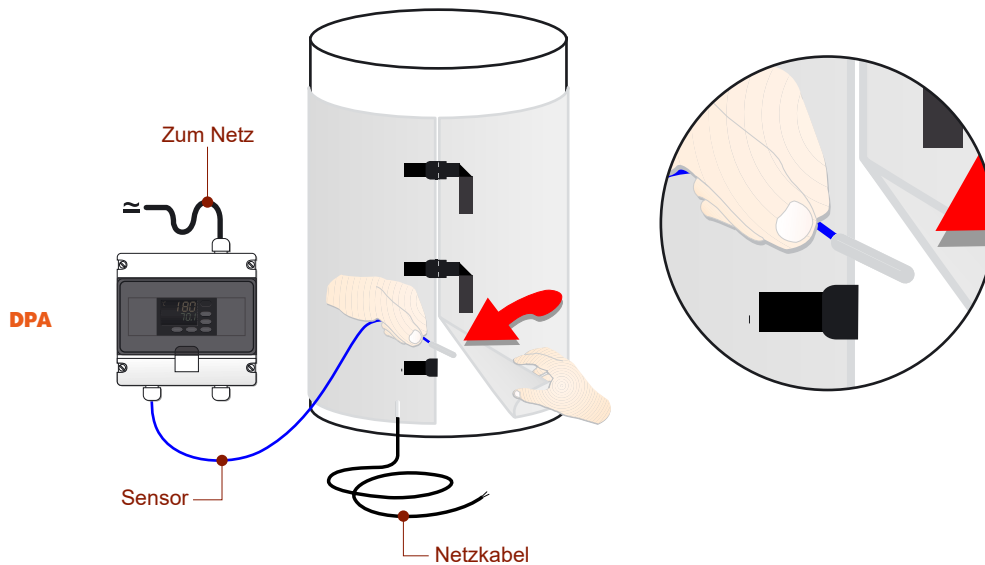


2.3. Legen Sie die Heizung um den Trommelkörper und umschließen Sie die Decke mit der Befestigungsvorrichtung: Riemen und Schnallen, Klettverschluss, Federn, usw.

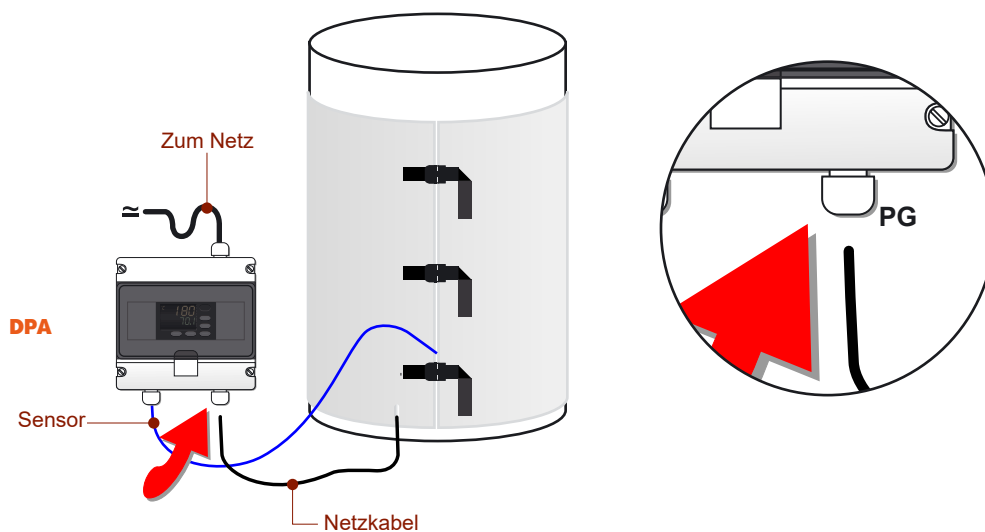


Fassheizer Installation

2.4. Platzieren Sie den Sensor zwischen der Heizmantel und der Oberfläche der Trommel, vorzugsweise zwischen der ersten und der zweiten Schnalle.



2.5. Schließen Sie das Stromversorgungskabel der Heizmantel über das angegebene PG an den Thermostat an.



Thermostat

DPA

Programmierbarer digitaler Thermostat, der auf Anfrage in unsere Heizmantel integriert wird:

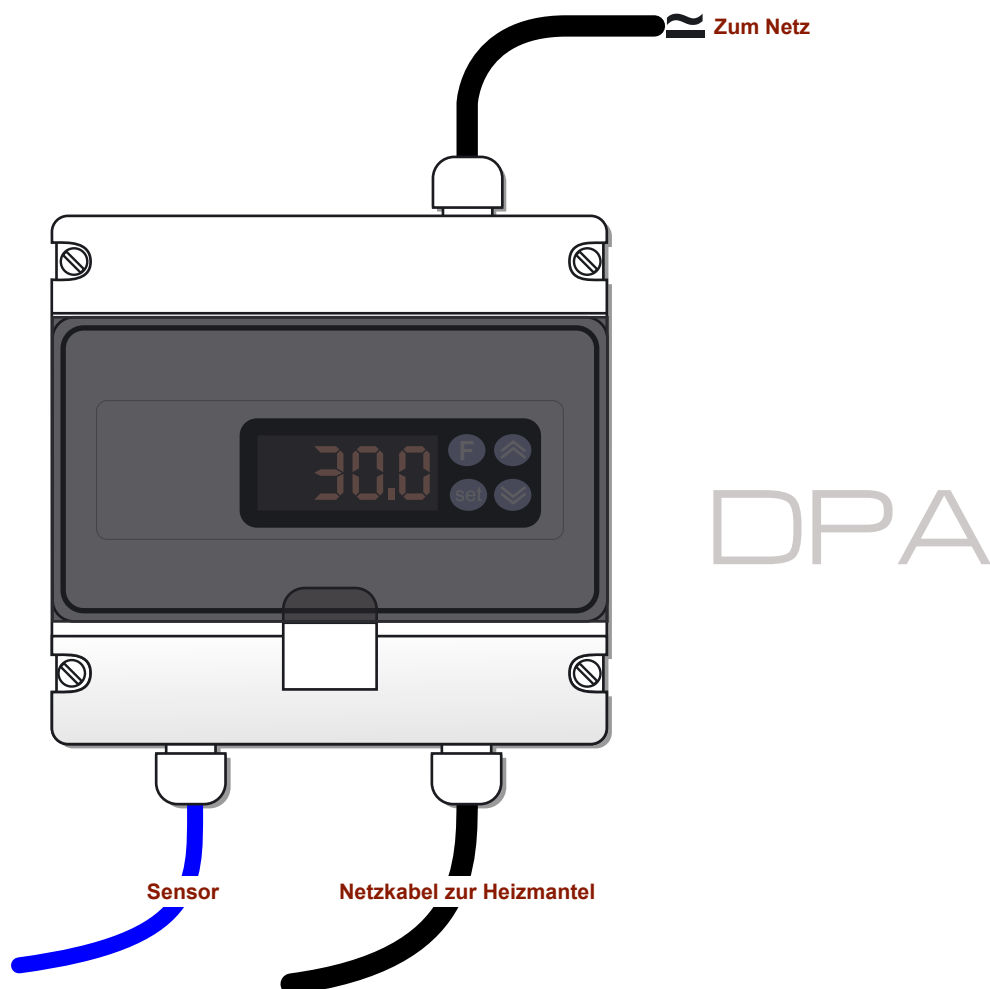
DPA



Programmierbarer digitaler Thermostat

- Steuertafeln für den Einsatz unter freiem Himmel, von -20 bis +140°C.
- Steuertafeln mit transparentem Fenster IP- 65.
- Eingänge: PG-9.
- Ausgänge für das Relais: 25A.
- Verschiedene Temperaturfühler-Typen einsetzbar; PTC, PT100, usw.
- Spannung: 230V.

Wenn Ihre Heizmantel einen programmierbaren digitalen Thermostat der **DPA**-Reihe enthält, müssen Sie die Anweisungen im beigefügten Handbuch befolgen.



Problemlösungen

Kontaktieren Sie den Hersteller

Lesen Sie diese Anleitung bitte durch, bevor Sie sich mit **Elementos Calefactores AS** oder Ihrem offiziellen Vertragshändler in Verbindung setzen.

Diese Anleitung geht auf die häufigsten Fragestellungen ein. Sollten Sie das Problem nicht lösen können oder zusätzliche Unterstützung benötigen, setzen Sie sich bitte mit **Elementos Calefactores AS** in Verbindung:

Telf. 00 34 93 486 36 82

Fax: 00 34 93 486 38 14

E-mail: as@elementoscalefactores.com

Problemlösungen

Der Fassheizer wärmt nicht:

1. Stellen Sie sicher, dass der Fassheizer an die richtige Netzspannung angeschlossen ist. Genaue Angaben dazu finden Sie auf dem am Versorgungskabel angebrachten Label oder dem technischen Datenblatt der Fassheizung.
2. Stecken Sie den Fassheizer aus:
 - **Für Fassheizer mit dem Thermostat DP25A:** Schalten Sie das digitale Thermostat aus, schalten Sie es erneut an und überprüfen Sie die Solltemperatur am SET POINT.
 - **Für Fassheizer mit dem Thermostat AT056:** Stellen Sie das Thermostat auf 0 °C, schließen Sie den Fassheizer an und wählen Sie erneut die gewünschte Arbeitstemperatur.
3. Stellen Sie sicher, dass der Fassheizer nicht an einem thermomagnetischen Schutzschalter mit einer geringeren als vom Fassheizer benötigten Amperezahl angeschlossen ist.
4. Überprüfen Sie das Netzkabel des Fassheizers und stellen Sie sicher, dass es nicht beschädigt ist.

Denken Sie bitte daran, dass die **BFV**-Fassheizer für einen ganz bestimmten Zweck konzipiert wurden; sie für andere Zwecke zu nutzen, kann ihre Effektivität und Leistung beeinträchtigen.



Heizmantel BFV-AT

Heizmantel für Hochspannungskabel

Bei **ECAS** haben wir mit der Beratung von Experten aus der Kabelindustrie eine Reihe von Heizdecken für die Manipulation und das Richten von Hochspannungskabeln entwickelt. Es ist die **BFV-AT**-Reihe

Diese Heizmantel sorgen für konstante Temperaturen und können auf bis zu 120 ° C eingestellt werden, wodurch die Handhabung von Hochspannungskabeln verbessert wird und sie sich problemlos begradigen, biegen und verbinden lassen.



BFV-AT

Mehr zu BFV-AT

- Weitere Informationen zum **BFV-AT**-Sortiment finden Sie auf unserer Website:

<https://www.elementoscalefactores.com/applications-de/heizmantel-hochspannungskabel.htm>

- Die Preise dieser Heizdecken erfahren Sie in unserem Online-Shop:

<https://www.electrich Heatingstore.com/Heizmantel-fuer-Hochspannungskabel>

ELEMENTOS CALEFACTORES AS, S.L

C/ Zamora, 99 - 101, 5º planta 1ª

08018 Barcelona

Tel. 00 34 93 486 36 82 - Fax 00 34 93 486 38 14

Email: as@elementoscalefactores.com



• **Main website** •

www.elementoscalefactores.com

• **Drum and tank heaters** •

www.elecalas.com

• **Heating floor** •

www.sueloradiante.com

• **Online store** •

www.electriceatingstore.com

